

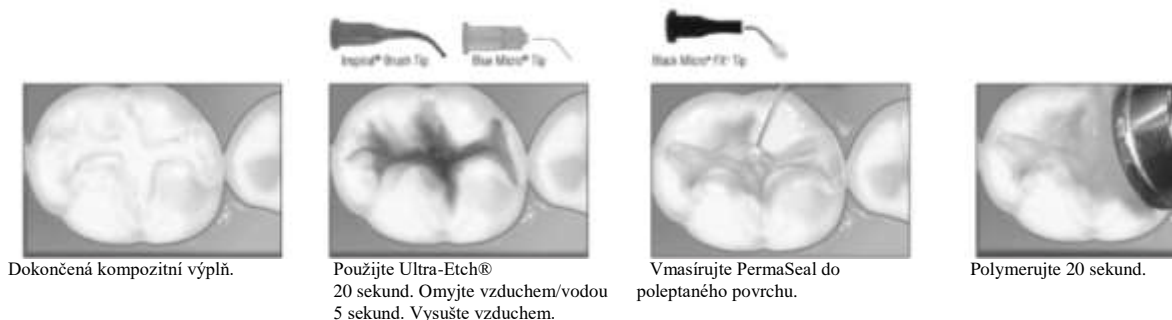
PermaSeal® Kompozitní sealer a bondovací složka

Popis: PermaSeal® je kompozitní sealer a bondovací složka, neplněná pryskyřice na metakrylátové bázi. Vytváří velmi tenký film s nejtěsnější známou oxygenovou inhibiční vrstvou.

Indikace: PermaSeal zvyšuje tvrdost povrchu, redukuje otěr a zapečetí nové i starší okraje a povrchy kompozitních výplní. Dokončovací a leštící práce kompozitních výplní vytvoří mikroskopické defekty v povrchu, jež mohou vést ke snížení životnosti kompozitní výplně, klinicky interpretované jako opotřebení otěrem. PermaSeal, aplikovaný na kompozitum a na základě každoročního opakování, zlepšuje charakteristiku povrchu a předchází opotřebení a marginální integritu kompozitních výplní, zaplněním mikroskopických prasklin v kompozitním povrchu.



Obr. 1. Držte píst v dlaně nebo ruce pro optimální kontrolu.



Dokončená kompozitní výplň.

Použijte Ultra-Etch® 20 sekund. Omyjte vzduchem/vodou 5 sekund. Vysušte vzduchem.

Vmasírujte PermaSeal do poleptaného povrchu.

Polymerujte 20 sekund.

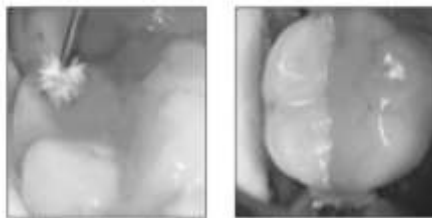
Postup:

A. Všeobecně:

1. Sejměte uzávěr ze stříkačky
2. Pevně nasadte kanylu Black Micro FX na stříkačku
3. Před intraorálním použitím zkontrolujte průchodnost kanyly vytlačením malého množství materiálu na podložku.
4. Pro optimální kontrolu při aplikaci, tlačte na píst stříkačky středem dlaně, nikoliv palcem jako obvykle.
5. Přidejte kompozitum na základě doporučených postupu včetně vrstvení pro maximalizaci boxingu. PermaSeal funguje jako bondovací složka mezi sklovinou nebo původním kompozitem a novým kompozitním materiálem (viz. obrázek 4-5). Doporučujeme kompozita Vitalscence® nebo Amelogen® k dosažení vysoce estetické a odolné úpravy.
6. Pro pečetění skloionomerního kompozita, leptejte, omyjte a vysušte. Naneste rovnoměrnou vrstvu přípravku PermaSeal a polymerujte. (Ponechte PermaSeal v silnější vrstvě než před polymerací kompozita.)

Opatření:

1. Odstraňte interproximálně a subgingiválně nadbytečnou pryskyřici.
2. Dbejte na to, abyste netvořili bond mezi sousedícími náhradami.
3. Před použitím PermaSeal vždy vytvořte odpovídající izolaci. Pro optimální pryskyřičný bond je nutné čisté a suché prostředí.
4. Ujistěte se, že pryskyřice neulpívá na vnějším otvoru stříkačky nebo na hrotu kanyly, abyste dosáhli úplného utažení kanyly vzhledem ke stříkačce. Nikdy netlačte píst stříkačky násilím. Pokud cítíte větší odpor, nahraďte kanylu jinou a zkontrolujte průtok.
5. Pro vysoušení po leptání používejte proud vzduchu bez oleje a vlhkosti. Doporučujeme Aqua4™ k vyhodnocení vlhkosti vzduchu.
6. Jakákoliv pryskyřice může senzibilizovat kůži nebo u již senzibilizovaného jedince způsobovat alergickou reakci. Oblast kůže zasaženou pryskyřicí proto důkladně opláchněte. Pokud se objeví dermatitis, vyrážka nebo jakákoliv jiná alergická reakce, konzultujte s praktickým lékařem.
7. Doporučujeme používat kryty Ultradent® Syringe Covers pečetěné pomocí Ultradent® Impulse Sealer k vytvoření ochranné bariéry před kros-kontaminací.



Obr. 2. Naneste tenkou vrstvu PermaSeal pomocí kanyly Black Micro FX pomocí silného tření po dobu 5 vteřin. Ofoukněte a polymerujte.
Obr. 3. Hotová zapečetěná kompozitní výplň.

B. Nové kompozitní výplně:

1. Vytvořte kompozitní výplň, dokončete a vyleštete do požadované struktury povrchu a tvaru okluze.
2. Izolujte jeden nebo více zubů, které budou pečetěné.
3. Očistěte izolované zuby, naleptejte povrch po dobu 20 sekund leptadlem Ultra-Etch 35% kyselinou fosforovou, pak opláchněte a osušte.
4. Vmasírujte tenkou vrstvu PermaSeal na kompozitum a přilehlou sklovinu, po dobu 5 sekund (obr. 2-3).¹ Přizpůsobte délku kartáčku na kanyle, pro efektivní použití. Delší vlákna umožní lepší rozptýlení pryskyřice, což způsobí širší rozptýlení pryskyřice na jeden tah štětcem.
5. Jemně osušte. Polymerujte PermaSeal po dobu 20 sekund.²
6. Zkontrolujte skus. Běžně není třeba skus upravovat díky maximální tenkosti PermaSealu.



Obr. 4: Všimněte, že SEM ukazuje slabý záblesk kompozita mimo okraje kompozita třídy V.

Obr. 5: Po větším zvětšení vidíme, že se pryskyřice PermaSeal dostala do mikroprostoru mezi sklovinou a kompozitem. Zapečet'ejte jej.

C. Dříve zhotovené kompozitní výplně:

1. Pečlivě očistěte povrchy a okraje, které budou pečetěny, pomocí Consepsis® Scrub, pemzou nebo mikroleptadlem a důkladně opláchněte.
2. Naleptejte sklovinu přilehlou kompozitu a celý přístupný povrch kompozita, po dobu 20 sekund.
3. Pro pečetění následujte body 1-6 z části „Nové kompozitní výplně“.
4. Pokud jsou defekty příliš velké, aby byly zaplněny PermaSeal, následujte body v oddíle „Bondování a opravy kompozit“

D. Bondování a opravy kompozit³

1. Důkladně očistěte povrch a okraje, které budou pečetěné. Upravte povrch vysokorychlostním vrtáčkem nebo mikroleptadlem a opláchněte.
2. Odstraňte oslabené části poškozeného kompozita. Během umíst'ování nového kompozita otevřete defektní oblast, abyste zabránili uvíznutí vzduchu.
3. Naleptejte sklovinu přilehlou kompozitu a celý přístupný povrch kompozita po dobu 15 sekund leptadlem Ultra-Etch.
4. Následujte body 4-6 oddílu „Nové kompozitní výplně“

Obecná opatření:

1. Určeno pouze pro odborníky.
2. Před zákrokem čtete instrukce, opatření a bezpečnostní list. Používejte jen podle pokynů.
3. Udržujte produkty mimo teplo a sluneční světlo.
4. Zabraňte kontaktu pryskyřice s kůží.
5. Izolujte silné chemikálie od oblasti zákroku.
6. Ujistěte se, že pacient netrpí alergií na používané materiály.
7. Ověřte průtok materiálu ze stříkačky a kanyly před intraorálním použitím.

¹ Dbejte zvláště na to, abyste nevytvořili bond k sousedícímu zubu.

² Studie (dva příklady níže) a klinické zkušenosti ukazují, že kvalita světla polymeračních lamp se liší kus od kusu. Efektivita žárovek, světlovodných vláken, trubiček atd. se snižuje s časem. Polymerační lampy je proto třeba kontrolovat, abyste zajistili maximum světla pro patřičnou polymeraci. Lampy s menší intenzitou mohou vyžadovat delší expozici. Proveďte kontrolu radiometrem.

A. Dugan, William T. a Hartleb, John H., „Influence of a Glutaraldehyde Disinfecting Solution On Curing Light Effectiveness.“ *General Dentistry* 37: 40-43, 1989.

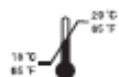
B. *Clinical Research Associates Newsletter*, 12: 3, February, 1988.

³ Pokud chybí významná část starého kompozita, je vhodné nahradit celé kompozitum. Doporučujeme PQ1™ Dentin Bonding System, pokud tvoříte bond na dentin a sklovinu, a následně Amelogen Plus Composite nebo Vit-I-escence.

8. Nestlačujte stříkačky silou.
9. Používejte Ultradent® Syringe Covers a/nebo čistěte a desinfikujte stříkačky mezi jednotlivými pacienty.
10. Používejte standartní polymerační lampy spolu se všemi materiály vhodnými k polymeraci.

Stříkačky Ultradent mají vyraženo datum expirace skládající se z 1 písmena a 3 číslic na boku stříkačky
Písmeno značí výrobní šarži, 3 číslice znamenají datum expirace: první 2 číslice = měsíc, třetí číslice = poslední číslice roku.

Určeno pouze pro odborníky.
Uchovávejte mimo dosah dětí.
Po použití zlikvidujte.
Určeno pro dentisty.
Není pro injekce.



uchovávat v chladu



recyklovatelný



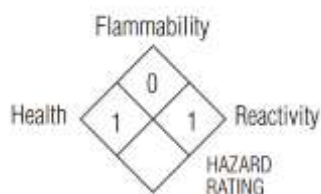
čtěte návod k použití



zdravotní riziko



Uchovávejte mimo dosah dětí



Stupnice rizika:

4 – velmi vážné 3 – vážné 2 – střední 1 – mírné 0 – minimální



PermaSeal®

Composite Sealer and Bonding Agent



Manufactured by:
Ultradent Products Inc
505 West 10200 South
South Jordan, Utah 84095 USA
Made in USA

For product SDS please see our
website: www.ultradent.com
1-800-552-5512; 801-572-4200

ULTRADENT
PRODUCTS, INC.
© Copyright 2015 Ultradent Products, Inc. All Rights Reserved.
63005-U 8 082515